

Resenha do Departamento de Operações do Mercado Aberto (Demab) – Período de 20/7/15 a 24/7/15

Mercado Primário

Na quinta-feira, 23 de julho, foram realizados os leilões tradicionais do Tesouro para a venda de Letras do Tesouro Nacional (LTN) e de Notas do Tesouro Nacional – série F (NTN-F). A oferta de LTN foi de 500 mil títulos de vencimento em 1/10/2016, de 500 mil títulos de vencimento em 1/10/2017 e de 1,0 milhão de títulos de vencimento em 1/7/2019. A colocação foi parcial para o vencimento em 2016 e integral para os vencimentos em 2017 e 2019, totalizando volume financeiro aproximado de R\$1,3 bilhão, incluindo as operações especiais do Tesouro, restritas às instituições *dealers*. A LTN de vencimento em 2016 foi colocada às taxas média e máxima de 13,78%, a LTN de vencimento em 2017 foi colocada à taxa média de 13,16% (máxima de 13,17%) e a de vencimento em 2019 foi colocada às taxas média e máxima de 12,94%.

No leilão de NTN-F foram ofertados 150 mil títulos de vencimento em 2021 e 150 mil títulos de vencimento em 2025. A colocação foi integral para o vencimento em 2021 e parcial para o vencimento em 2025, totalizando volume financeiro aproximado de R\$179 milhões, incluindo as operações especiais do Tesouro, restritas às instituições *dealers*. A NTN-F de vencimento em 2021 foi colocada às taxas média e máxima de 12,86% e a de vencimento em 2025 foi colocada às taxas média e máxima de 12,81%.

Tabela 1
Leilões de venda de títulos federais

Data do Leilão	Data da Liquid.	Título	Data de Vencim.	Quant. Ofertada	Quant. Aceita	Taxa do Leilão (% a.a.) ¹	Financeiro (R\$ mm)
23/7/15	24/7/15	LTN	1/10/16	500.000	330.000	13,78	283,0
23/7/15	24/7/15	LTN	1/10/16	99.997	-	-	0,0
23/7/15	24/7/15	LTN	1/10/17	500.000	500.000	13,16	381,7
23/7/15	24/7/15	LTN	1/10/17	99.997	-	-	0,0
23/7/15	24/7/15	LTN	1/7/19	1.000.000	1.000.000	12,94	621,9
23/7/15	24/7/15	LTN	1/7/19	199.996	-	-	0,0
23/7/15	24/7/15	NTN-F	1/1/21	150.000	150.000	12,86	135,5
23/7/15	24/7/15	NTN-F	1/1/21	29.992	-	-	0,0
23/7/15	24/7/15	NTN-F	1/1/25	150.000	50.000	12,81	43,1

¹ Taxa média entre as propostas aceitas no leilão.

Instrumentos Cambiais

No período de 20 a 24 de julho, o Banco Central realizou vendas de contratos de *swap* cambial tradicional (posição passiva em variação cambial e ativa em taxa de juros) com vencimentos em julho e novembro de 2016. Nos leilões foram negociados contratos de *swap* cambial do tipo SCS, tendo por objeto de negociação o diferencial entre a variação cambial e a taxa Selic. O montante colocado foi equivalente à aproximadamente US\$1,5 bilhão, relativos à rolagem dos contratos com liquidação em agosto de 2015.

Tabela 2
Leilão de contratos de swap cambial

Data do Leilão	Liquidação	Instrumento	Vencimento	Quant. Ofertada	Quant. Aceita	Taxa do Leilão (% a.a.) ¹⁾	Financeiro (US\$ mm)
20/7/15	3/8/15	SWAPC	1/7/16	6.000	4.780	2,07	234,6
20/7/15	3/8/15	SWAPC	1/11/16	6.000	1.220	2,40	59,2
21/7/15	3/8/15	SWAPC	1/7/16	6.000	5.100	2,04	250,3
21/7/15	3/8/15	SWAPC	1/11/16	6.000	900	2,36	43,7
22/7/15	3/8/15	SWAPC	1/7/16	6.000	4.000	2,08	196,3
22/7/15	3/8/15	SWAPC	1/11/16	6.000	2.000	2,38	97,1
23/7/15	3/8/15	SWAPC	1/7/16	6.000	5.500	2,29	269,3
23/7/15	3/8/15	SWAPC	1/11/16	6.000	500	2,56	24,2
24/7/15	3/8/15	SWAPC	1/7/16	6.000	6.000	2,48	293,3
24/7/15	3/8/15	SWAPC	1/11/16	6.000	-	-	0,0

¹⁾ Taxa de corte do leilão, aplicada a todas as instituições com propostas vencedoras. No swap tradicional é a taxa máxima, e no swap reverso é a taxa mínima, aceita pelo BC no leilão.

Cronograma de Emissões de Títulos

O cronograma de emissões de títulos públicos federais para o ano de 2015, divulgado pelo Tesouro Nacional, encontra-se disponível no endereço eletrônico:

<https://www.tesouro.fazenda.gov.br>, selecionando: <Dívida Pública Federal> <Leilões> <Calendário> <Cronograma Anual de Leilões de Títulos 2015>

Mercado Secundário

Na semana de 20 a 24 de julho, o volume diário médio de títulos públicos federais negociados no mercado secundário apresentou elevação em relação à semana anterior, totalizando R\$19,6 bilhões.

O volume diário médio negociado com títulos de remuneração prefixada (LTN e NTN-F) aumentou, totalizando R\$11,8 bilhões, correspondendo a 60,3% do total negociado no mercado secundário.

O volume diário médio negociado de LFT registrou redução, de R\$2,1 bilhões para R\$2,0 bilhões, correspondendo a 10,1% do total negociado no mercado secundário. Os títulos de rentabilidade atrelada a índices de preços (NTN-B e NTN-C) apresentaram elevação no volume diário médio negociado, registrando, aproximadamente, R\$5,8 bilhões, ante R\$5,1 bilhões na semana anterior, e participação relativa de 29,5% do total negociado no mercado secundário.

Tabela 3
Mercado secundário de títulos federais
Volume negociado – em R\$ bilhões

	LTN e NTN-F	LFT	Índices de preços	Total
13/07/2015	4,87	1,64	6,38	12,89
14/07/2015	9,10	1,75	3,23	14,08
15/07/2015	8,11	1,69	7,57	17,37
16/07/2015	14,93	2,66	5,02	22,61
17/07/2015	8,83	2,52	3,45	14,79
Volume Médio	9,17	2,05	5,13	16,35
Participação relativa	56,1%	12,5%	31,4%	100,0%
20/07/2015	13,87	2,51	3,68	20,06
21/07/2015	6,06	1,61	7,02	14,70
22/07/2015	11,78	2,04	6,57	20,39
23/07/2015 *	13,73	1,35	6,36	21,45
24/07/2015 *	13,61	2,38	5,28	21,26
Volume Médio	11,81	1,98	5,78	19,57
Participação relativa	60,3%	10,1%	29,5%	100,0%

Notas: (1) Não estão incluídas operações em que um dos contratantes seja o Banco Central ou o Tesouro Nacional; (2) Nas operações de corretagem são computados somente os valores dos contratantes finais; (3) Inclui as operações cursadas na Câmara de Ativos BM&F. (*) Dados preliminares.

Atuação do Banco Central

Entre 20 e 24 de julho, o Banco Central realizou, em todos os dias, operações compromissadas tomadoras de recursos de curtíssimo prazo. Realizou operações compromissadas tomadoras de recursos, pelo prazo de 3 meses com livre movimentação dos títulos, diariamente, oferecendo como lastro LTN, NTN-B e NTN-F. Na operação compromissada de 6 meses, realizada em 24 de julho, o Banco Central retirou do mercado R\$ 5,0 bilhões à taxa de 14,34% a.a., por meio de compromissadas com livre movimentação dos títulos, oferecendo como lastro LTN, NTN-B e NTN-F.

Tabela 4
Atuações do Banco Central no mercado de reservas bancárias

Data	Prazo (d.u.)	Tomador (R\$ milhões)	Taxa (% a.a.)	Corte (%)	Doador (R\$ milhões)	Taxa (% a.a.)	Corte (%)	Impacto (R\$ milhões) ¹⁾
20/7/15	1	128.410	13,65	-	-	-	-	-128.410
20/7/15	63	1.200	14,05	-	-	-	-	-1.200
21/7/15	1	93.585	13,65	-	-	-	-	-93.585
21/7/15	63	1.350	14,05	-	-	-	-	-1.350
22/7/15	1	96.973	13,65	-	-	-	-	-96.973
22/7/15	63	700	14,04	-	-	-	-	-700
23/7/15	1	101.948	13,65	-	-	-	-	-101.948
23/7/15	63	300	14,08	-	-	-	-	-300
24/7/15	1	105.680	13,65	-	-	-	-	-105.680
24/7/15	63	5.000	14,27	26,81	-	-	-	-5.000
24/7/15	125	5.000	14,34	45,83	-	-	-	-5.000

¹⁾ Valor negativo significa impacto monetário contracionista, enquanto que valor positivo, expansionista; ²⁾ Operação de nivelamento de liquidez; (*) Taxa expressa como percentual da taxa Selic.

Mercado de juros

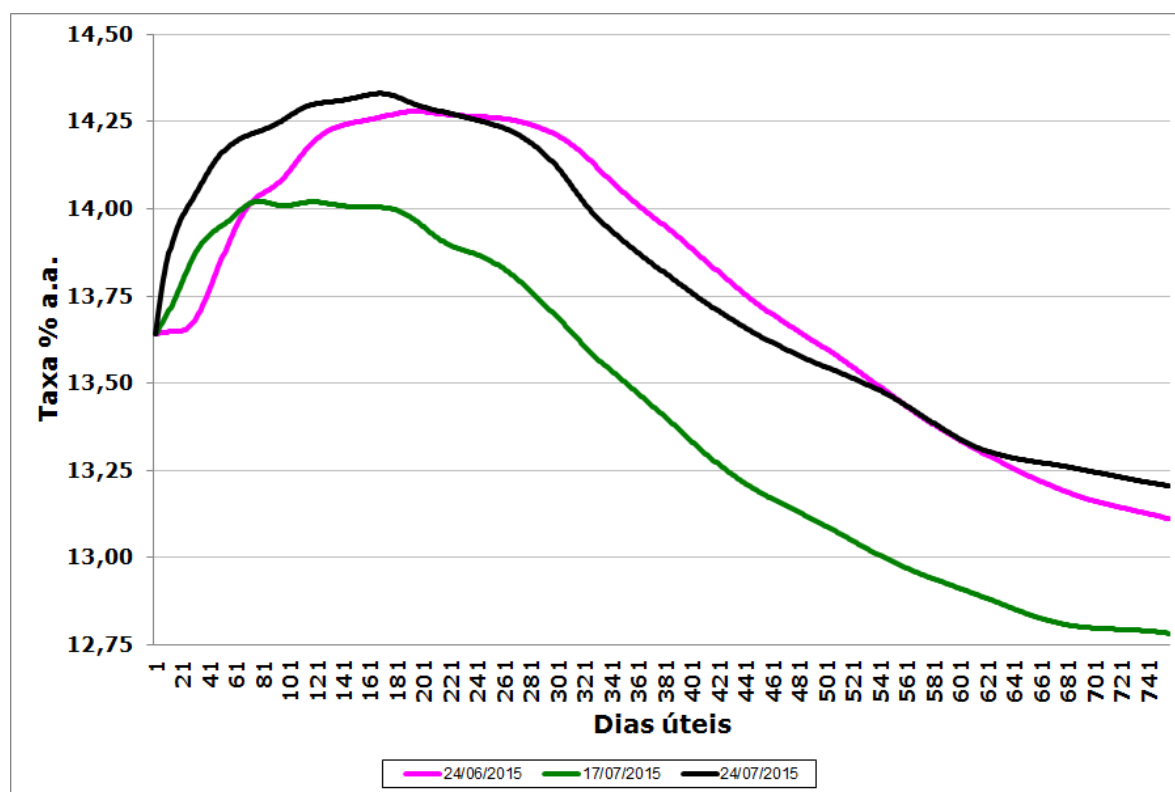
Na semana que se encerrou em 24 de julho, a curva de juros futura apresentou elevação, sobretudo para os prazos a partir de 1 ano.

Tabela 5
Taxa de juros
Taxas referenciais BM&F para swap DI x Pré

	Data							Var. Semanal
	24/06/2015	17/07/2015	20/07/2015	21/07/2015	22/07/2015	23/07/2015	24/07/2015	
1 mês	13,67%	13,84%	13,83%	13,84%	13,84%	13,89%	14,00%	0,16 p.p.
3 meses	13,97%	13,99%	13,95%	13,96%	13,96%	14,01%	14,20%	0,21 p.p.
6 meses	14,21%	14,02%	13,99%	13,99%	13,97%	14,10%	14,30%	0,28 p.p.
1 ano	14,26%	13,85%	13,77%	13,76%	13,77%	14,00%	14,23%	0,38 p.p.
2 anos	13,61%	13,10%	12,97%	12,96%	12,98%	13,35%	13,56%	0,46 p.p.
3 anos	13,12%	12,79%	12,67%	12,59%	12,64%	13,12%	13,22%	0,43 p.p.

Fonte: BM&F.

Gráfico 1
Curva de juros



Cronograma de Vencimentos de Títulos Públicos Federais

Os dados referentes ao cronograma de vencimentos de títulos públicos federais podem ser acessados pelo endereço eletrônico do Banco Central do Brasil, <http://www.bcb.gov.br>, selecionando o seguinte caminho: <Economia e finanças> <Selic - Mercado de títulos públicos> <Títulos> <Cronograma de vencimentos de títulos>, ou, ainda, diretamente em <http://www4.bcb.gov.br/?SELICCRONO>.

Cronograma de Vencimentos de Instrumentos Cambiais

Os dados referentes ao cronograma de vencimentos de instrumentos cambiais podem ser acessados pelo endereço eletrônico do Banco Central do Brasil, <http://www.bcb.gov.br>, selecionando o seguinte caminho: <Economia e finanças> <Selic - Mercado de títulos públicos> <Títulos> <Cronograma de vencimentos de instrumentos cambiais>, ou, ainda, diretamente em http://www4.bcb.gov.br/pom/demab/cronogramacambiais/venccdata_form.asp